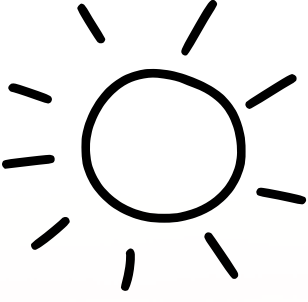


HOW TO CLAIM RESERVATION IN PRIVATE SCHOOLS UNDER SECTION 12(1)(c) OF THE RIGHT TO EDUCATION ACT? A STEP BY STEP GUIDE

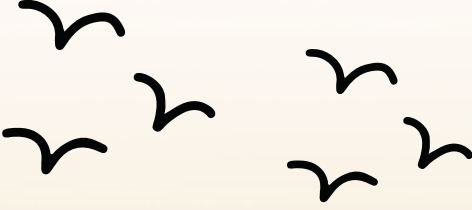
રાઈટ ટુ એજ્યુકેશન
એક્ટની કલમ 12(1)
(સી) હેઠળ ખાનગી
શાળાઓમાં કેવી રીતે
આરક્ષણ નો દાવો
કરવો ?

સ્ટેપ બાય સ્ટેપ
માર્ગદર્શિકા





The RTE Gujarat Website
આર.ટી.ઈ. ગુજરાતની વેબસાઇટ





How to claim reservation and free education from a private school near you?

- The Right to Free and Compulsory Education Act is a law enacted by the Parliament of India in the year 2009 which aims to provide free and compulsory education to everyone from ages 6 to 14.
- Section 12 (1) (c) of the act mandates private schools to provide 25% reservation in the total number of seats for economically and socially backward classes.

Is it free to get admission?

- Yes, if the applicant child gets the reservation benefits under section 12(1) (c) of the RTE Act, no tuition fees will be collected from them.
- They will also get uniform reimbursements.
- Transport facilities will also get reimbursed by the Government, if there is no availability of primary school (std. I to V) within the radius of 1 km and upper primary school (std. VI to VIII) within the radius of 3 kms.

તમારી આસપાસની ખાનગી શાળાઓમાં આરક્ષણ અને મફત શિક્ષણનો દાવો કેવી રીતે કરવો?

- મફત અને ફરજિયાત શિક્ષણનો અધિકાર કાયદો એ ભારતની સંસદ દ્વારા વર્ષ 2009 માં ઘડવામાં આવેલ કાયદો છે. તેનો ઉદ્દેશ્ય 6 થી 14 વર્ષની વયના દરેકને મફત અને ફરજિયાત શિક્ષણ આપવાનો છે.
- કલમ 12 (1)(c) અધિનિયમ ખાનગી શાળાઓને આર્થિક અને સામાજિક રીતે પછાત વર્ગો માટે કુલ બેઠકોની સંખ્યામાં 25% અનામત આપવાનું ફરજિયાત કરે છે.

શું પ્રવેશ વિનામૂલ્ય મળશે?

- હા, જો તમને RTE અધિનિયમની કલમ 12(1) (c) હેઠળ આરક્ષણ લાભો મળે છે, તો તમારી પાસેથી કોઈ ટ્યુશન ફી લેવામાં આવશે નહીં.
- તમને સરકાર તરફથી એકસમાન વળતર પણ મળશે.
- વધુમાં, જો 1 કિમીની ત્રિજ્યામાં પ્રાથમિક શાળા (ધોરણ 1 થી 5) અને 3 કિલોમીટરની ત્રિજ્યામાં ઉચ્ચ પ્રાથમિક શાળા (ધો. 6 થી 8) ઉપલબ્ધ ન હોય તો તમને પરિવહન સુવિધાઓ પણ પૂરી પાડવામાં આવશે.

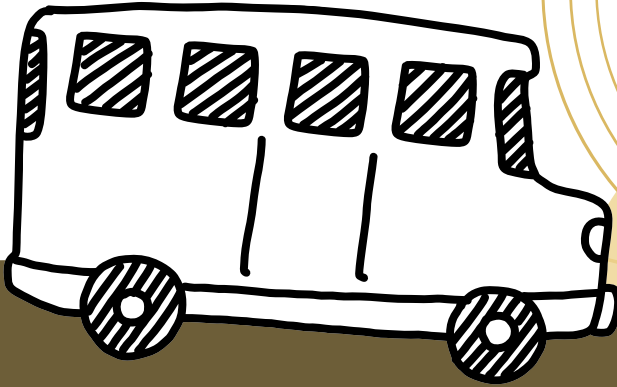


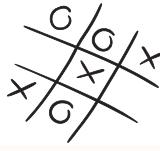
Within how many kilometers should the school exist for you to claim reservation?

- The school has to be in the radius of 1 km of your residence.
- If a school doesn't have sufficient students in the radius of 1 km, they will induct students from the radius of 3 kms.
- Moreover, if a school doesn't even have sufficient students in the radius of 3 kms, they will also induct students residing within the radius of 6 kms.
- If there are multiple private schools within 1 km of your residence, you can go to any school of your choice.

તમારા માટે આરક્ષણનો દાવો કરવા માટે શાળા કેટલા કિલોમીટરની અંદર હોવી જોઈએ?

- શાળા તમારા નિવાસસ્થાનની 1 કિમીની ત્રિજ્યામાં હોવી જોઈએ.
- જો શાળામાં 1 કિલોમીટરની ત્રિજ્યામાં પૂરતા વિદ્યાર્થીઓ ન હોય, તો તેઓ 3 કિલોમીટરની ત્રિજ્યામાં વિદ્યાર્થીઓને સામેલ કરશે.
- વધુમાં, જો કોઈ શાળામાં 3 કિલોમીટરની ત્રિજ્યામાં પૂરતા વિદ્યાર્થીઓ પણ ન હોય, તો તેઓ 6 કિલોમીટરની ત્રિજ્યામાં રહેતા વિદ્યાર્થીઓને પણ સામેલ કરશે.
- જો તમારા રહેઠાણથી 1 કિમીની અંદર બહુવિધ ખાનગી શાળાઓ છે, તો તમે તમારી પસંદગીની કોઈપણ શાળામાં જઈ શકો છો.





What is the step by step procedure that you need to follow to claim the reservation?

STEP 1: Check if the child falls in the eligibility criteria.

STEP 2: Visit the official website of RTE Gujarat at rte.orgujarat.com.

STEP 3: On the homepage, at the left sidebar, find the link for School List and click to open it.

STEP 4: A page will open up with the names of different schools and the details such as district and others.

STEP 5: Use the filters to get the schools in your district or use the pin code. Find those schools with walking distance of 1 km (for classes I-V) or 3 km (for classes VI-VIII) from the house.

STEP 6: Find the total RTE quota seats the schools have for a particular class by contacting the school management committee or any other authority or person who is handling the RTE admissions.

STEP 7: Fill the application form. Parents can fill the application form online.

આરક્ષણનો દાવો કરવા માટે તમારે કઈ સ્ટેપ બાય સ્ટેપ પ્રક્રિયાને અનુસરવાની જરૂર છે?

સ્તેપ 1- બાળક પાત્રતાના માપદંડમાં આવે છે કે કેમ તે તપાસો.

સ્તેપ 2- RTE ગુજરાતની અધિકૃત વેબસાઇટ rte.orgujarat.com ની મુલાકાત લો.

સ્તેપ 3- હોમપેજ પર, ડાબી બાજુની સાઇડબારમાં, શાળા સૂચિ માટેની લિંક શોધો અને તેને ખોલવા માટે ક્લિક કરો.

સ્તેપ 4- વિવિધ શાળાઓના નામ અને જિલ્લા અને અન્ય જેવી વિગતો સાથે એક પૃષ્ઠ ખુલશે.

સ્તેપ 5- તમારા જિલ્લાની શાળાઓ મેળવવા માટે ફિલ્ટર્સનો ઉપયોગ કરો અથવા પિન કોડનો ઉપયોગ કરો. ઘરથી 1 કિમી (વર્ગ IV માટે) અથવા 3 કિમી (વર્ગ VI-VIII માટે) ચાલવાનું અંતર ધરાવતી શાળાઓ શોધો.

સ્તેપ 6- શાળા મેનેજમેન્ટ કમિટી અથવા અન્ય કોઈપણ ઓથોરિટી અથવા વ્યક્તિ કે જેઓ RTE એડમિશનનું સંચાલન કરી રહી છે તેનો સંપર્ક કરીને ચોક્કસ વર્ગ માટે શાળાઓ પાસે કુલ RTE ક્વોટાની બેઠકો શોધો.

સ્તેપ 7- અરજી ફોર્મ ભરો. વાલીઓ પ્રવેશ માટે માત્ર ઓફલાઇન અરજી ફોર્મ ભરી શકે છે.



STEP 8: For the online application, visit the official website of RTE Gujarat at rte.orggujarat.com.

STEP 9: Click on the online application tab on the homepage of the portal.

STEP 10: If registrations are open, the registration page will open when you click on the new registration.

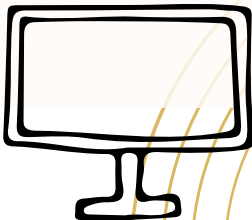
STEP 11: Fill the registration form carefully with all the correct information.

STEP 12: Upload (in online) or attach (in offline) the documents asked on the portal.

STEP 13: Check the details provided and click on submit button to submit the application. After that screen will show an acknowledgement with the application number which has to be saved for future purposes.

STEP 14: Application status can be seen through the Application status tab on the homepage of the RTE Gujarat portal.

STEP 15: After approval of the application, download and take a print of the submitted application it for submitting it in the school.



સ્ટેપ 8- ઓનલાઈન અરજી માટે, RTE ગુજરાતની અધિકૃત વેબસાઈટ rte.orggujarat.com ની મુલાકાત લો.

સ્ટેપ 9- પોર્ટલના હોમપેજ પર ઓનલાઈન એપ્લિકેશન ટેબ પર ક્લિક કરો.

સ્ટેપ 10- જો નોંધણીઓ ખુલ્લી હોય, તો જ્યારે તમે નવી નોંધણી પર ક્લિક કરશો ત્યારે નોંધણી પૃષ્ઠ ખુલશે.

સ્ટેપ 11- બધી સાચી માહિતી સાથે નોંધણી ફોર્મ કાળજીપૂર્વક ભરો.

સ્ટેપ 12- પોર્ટલ પર પૂછવામાં આવેલા દસ્તાવેજો અપલોડ કરો (ઓનલાઈન) અથવા જોડો (ઓફલાઈન).

સ્ટેપ 13- આપેલી વિગતો તપાસો અને અરજી સબમિટ કરવા બટન પર ક્લિક કરો. તે પછી સ્ક્રીન એપ્લિકેશન નંબર સાથે એક સ્વીકૃતિ બતાવશે જે ભવિષ્યના હેતુઓ માટે સાચવવાની રહેશે.

સ્ટેપ 14- RTE ગુજરાત પોર્ટલના હોમપેજ પર એપ્લિકેશન સ્ટેટસ ટેબ દ્વારા અરજીની સ્થિતિ જોઈ શકાય છે.

સ્ટેપ 15- એપ્લિકેશનની મંજૂરી પછી, સબમિટ કરેલી એપ્લિકેશનની પ્રિન્ટ લો અને તેને શાળામાં સબમિટ કરવા માટે ડાઉનલોડ કરો.

STEP 16: Find the link for Admit card on the homepage of RTE Gujarat Portal and click on it.

STEP 17: On the next page, provide the application number and the date of birth of the child.

STEP 18: Click on submit and the admit card will appear on the screen. Download it and get a print out.

STEP 19: Submit the printed admit card along with the necessary documents in the school within the given time duration.

Are you eligible to claim the reservation? Check the list!



Only the children fulfilling the eligibility criteria given below, will be able to claim reservation:

1. Child should have completed 5 years of age on or before 1st June of the given academic year.
2. For general households, income should not be more than Rs. 68,000 per annum.
3. For SC/ST households, income should not be more than Rs. 2 lacs per annum.
4. For OBC households, income should not be more than Rs. 1 lakh per annum.

સ્ટેપ 16- RTE ગુજરાત પોર્ટલના હોમપેજ પર એડમિટ કાર્ડની લિંક શોધો અને તેના પર ક્લિક કરો.

સ્ટેપ 17- આગલા પૃષ્ઠ પર, એપ્લિકેશન નંબર અને બાળકની જન્મ તારીખ પ્રદાન કરો.

સ્ટેપ 18- સબમિટ પર ક્લિક કરો અને એડમિટ કાર્ડ સ્ક્રીન પર દેખાશે. તેને ડાઉનલોડ કરો અને પ્રિન્ટ આઉટ મેળવો.

સ્ટેપ 19- આપેલ સમયની અંદર શાળામાં જરૂરી દસ્તાવેજો સાથે પ્રિન્ટેડ એડમિટ કાર્ડ સબમિટ કરો.

શું તમે આરક્ષણનો દાવો કરવા માટે લાયક છો? સૂચિ તપાસો!

નીચે આપેલા પાત્ર માપદંડોને પૂર્ણ કરતા બાળકો જ આરક્ષણનો દાવો કરી શકશે:

1. આપેલ શૈક્ષણિક વર્ષની 1લી જૂનના રોજ અથવા તે પહેલાં બાળક દ્વારા 5 વર્ષની ઉંમર પૂર્ણ કરવી.
2. સામાન્ય પરિવારો માટે, આવક રૂ. 68,000 પ્રતિ વર્ષ થી વધુ ન હોવી જોઈએ.
3. SC/ST પરિવારો માટે, આવક રૂ. વાર્ષિક 2 લાખ થી વધુ ન હોવી જોઈએ.
4. OBC પરિવારો માટે આવક રૂ. વાર્ષિક 1 લાખ થી વધુ ન હોવી જોઈએ.

Do you fall under the mentioned category to claim the reservation? Check the list!

If you fall under any of these categories, you are eligible to claim reservation in private schools:

1. Orphan child.
2. Children in need of care and protection.
3. Children belonging to childcare institutes.
4. Child labor/ children of migrating labor.
5. Children facing Mental retardation/ Cerebral palsy.
6. Physically disabled children and children falling in the category under Section 34(1) of the Persons with Disabilities Act, 2016.

- If the child has blindness or low vision
- If the child is deaf and hard of hearing
- If the child has locomotor disability including cerebral palsy, leprosy cured, dwarfism, acid attack victims and muscular dystrophy
- If the child has autism, intellectual disability, specific learning disability and mental illness
- If the child has multiple disabilities

શું તમે આરક્ષણનો દાવો કરવા માટે ઉલ્લેખિત કેટેગરી હેઠળ આવો છો? સૂચિ તપાસો!

જો તમે આમાંથી કોઈપણ કેટેગરીમાં આવો છો, તો તમે ખાનગી શાળાઓમાં અનામતનો દાવો કરવા માટે પાત્ર છો:

- (1) અનાથ બાળક.
- (2) બાળકોને કાળજી અને રક્ષણની જરૂર છે.
- (3) બાળ સંભાળ સંસ્થાઓ સાથે જોડાયેલા બાળકો.
- (4) બાળ મજૂર/ સ્થળાંતર મજૂરના બાળકો.
- (5) માનસિક વિકલાંગતા/ સેરેબ્રલ પાલ્સીનો સામનો કરતા બાળકો.
- (6) શારીરિક રીતે વિકલાંગ બાળકો અને વિકલાંગ વ્યક્તિઓ અધિનિયમ, 2016 ની કલમ 34(1) હેઠળ વર્ગમાં આવતા બાળકો.

- જો બાળકને અંધત્વ અથવા ઓછી દ્રષ્ટિ હોય તો
- જો બાળક બહેરું અને સાંભળવામાં કઠિન હોય તો
- જો બાળકને સેરેબ્રલ પાલ્સી, રક્તપિત મટાડવું, વામનપણું, એસિડ એટેક પીડિતો અને સ્નાયુબદ્ધ ડિસ્ટ્રોફી સહિત લોકમોટર ડિસેબિલિટી હોય તો
- જો બાળકને ઓટીઝમ, બૌદ્ધિક વિકલાંગતા, ચોક્કસ શીખવાની અક્ષમતા અને માનસિક બીમારી હોય તો
- જો બાળકને બહુવિધ વિકલાંગતા હોય



7. Children seeking Antiretroviral Therapy (ART).

8. Children of military personnel, paramilitary personnel, police personnel who were martyred during their duty: Children whose parents/guardians have annual income less than/equal to, of Rs. 120,000/- and Rs. 150,000/- in urban and rural areas respectively.

9. Child who is the only girl child of her parents: Children whose parents/guardians have annual income less than/equal to, of Rs. 120,000/- and Rs. 150,000/- in urban and rural areas respectively.

10. Children studying in the Government authorised Aanganwadi centres.

- Have studied in the Aanganwadi centre for at least 2 years.
- Have enrolled in ICDS- CAS webportal

11. Schedule caste, Schedule tribe Children whose parents/guardians have annual income less than/equal to, of Rs. 120,000/- and Rs. 150,000/- in urban and rural areas respectively.

7. એન્ટિરેટ્રોવાયરલ થેરાપી (ART)ની શોધ કરતા બાળકો.

8. લશ્કરી જવાનો, અર્ધલશ્કરી દળના જવાનો, પોલીસ કર્મચારીઓના બાળકો જેઓ તેમની ફરજ દરમિયાન શહીદ થયા હતા: જે બાળકોના માતા-પિતા/વાલીઓની વાર્ષિક આવક રૂ. કરતાં ઓછી/સમાન છે. 120,000/- અને રૂ. 150,000/- અનુક્રમે શહેરી અને ગ્રામ્ય વિસ્તારોમાં.

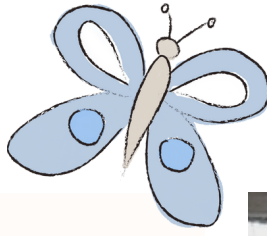
9. બાળક જે તેના માતા-પિતાનું એકમાત્ર બાળકી છે: જે બાળકોના માતા-પિતા/વાલીઓની વાર્ષિક આવક રૂ. કરતાં ઓછી/સમાન છે. 120,000/- અને રૂ. 150,000/- અનુક્રમે શહેરી અને ગ્રામ્ય વિસ્તારોમાં.

10. સરકાર દ્વારા અધિકૃત આંગણવાડી કેન્દ્રોમાં અભ્યાસ કરતા બાળકો.

- ઓછામાં ઓછા 2 વર્ષ આંગણવાડી કેન્દ્રમાં અભ્યાસ કર્યો હોય.
- ICDS- CAS વેબપોર્ટલમાં નોંધણી કરાવી છે

11. અનુસૂચિત જાતિ, અનુસૂચિત જનજાતિ: જે બાળકોના માતા-પિતા/વાલીઓની વાર્ષિક આવક રૂ. કરતાં ઓછી/સમાન છે. 120,000/- અને રૂ. 150,000/- અનુક્રમે શહેરી અને ગ્રામ્ય વિસ્તારોમાં.





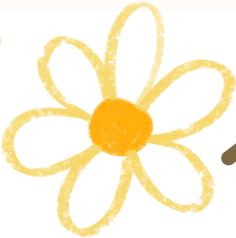
12. Social and Educationally Backward Classes / Other Backward Classes: Child whose parents/guardians have annual income less than/equal to, of Rs. 120,000/- and Rs. 150,000/- in urban and rural areas, respectively.

13. Children belonging to the General category: Children whose parents/guardians have annual income less than/equal to, of Rs. 120,000/- and Rs. 150,000/- in urban and rural areas respectively.



12. સામાજિક અને શૈક્ષણિક રીતે પછાત વર્ગો / અન્ય પછાત વર્ગો: જે બાળકના માતા-પિતા/વાલીઓની વાર્ષિક આવક રૂ. કરતાં ઓછી/સમાન છે. 120,000/- અને રૂ. 150,000/- અનુક્રમે શહેરી અને ગ્રામ્ય વિસ્તારોમાં.

13. સામાન્ય શ્રેણીના બાળકો: જે બાળકોના માતા-પિતા/વાલીઓની વાર્ષિક આવક રૂ. કરતાં ઓછી/સમાન છે. 120,000/- અને રૂ. 150,000/- અનુક્રમે શહેરી અને ગ્રામ્ય વિસ્તારોમાં.



What are the documents required to get admission?

- (1) The ration card issued in the name of parents in which the child's name is mentioned.
- (2) Birth Certificate of the child.
- (3) One of the Parents' voter identifications.
- (4) Electricity bill, Notarized rent agreement, IT return (if an Indian citizen).
- (5) Aadhar card of parents/guardian.
- (6) Other government documents mentioning a child's parent's residence.
- (7) For children below the poverty line: BPL card from the competent authority.
- (8) For disadvantaged groups: Certificate of caste (Certificate of ST/SC/OBC)

Where can the form be filled?

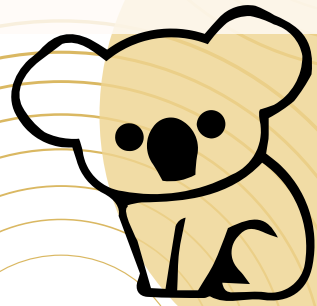
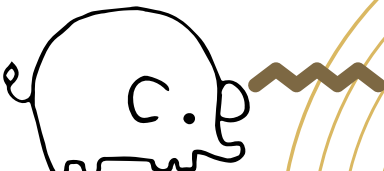
- The online RTE form can be filled directly from the computer with the facility of internet connection (on the website of Gujarat RTE)
- You can also fill the form through the mobile app

RTE એડમિશન મેળવવા માટે કયા ડોક્યુમેન્ટ્સ જરૂરી છે?

- (1) માતા-પિતાના નામે જારી કરાયેલ રેશનકાર્ડ જેમાં બાળકના નામનો ઉલ્લેખ કરવામાં આવ્યો છે.
- (2) બાળકનું જન્મ પ્રમાણપત્ર.
- (3) માતા-પિતાની એક મતદાર ઓળખ.
- (4) વીજળીનું બિલ, નોટરાઇઝ્ડ ભાડા કરાર, આઇટી રિટર્ન (જો ભારતીય નાગરિક હોય તો).
- (5) માતા-પિતા/વાલીઓનું આધાર કાર્ડ.
- (6) અન્ય સરકારી દસ્તાવેજો જેમાં બાળકના માતાપિતાના રહેઠાણનો ઉલ્લેખ હોય.
- (7) ગરીબી રેખા નીચેનાં બાળકો માટે: સક્ષમ અધિકારી પાસેથી BPL કાર્ડ.
- (8) વંચિત જૂથ માટે: જાતિનું પ્રમાણપત્ર (ST/SC/OBCનું પ્રમાણપત્ર).

ફોર્મ ક્યાંથી ભરી શકાય?

- ઓનલાઇન RTE ફોર્મ ઇન્ટરનેટ કનેક્શનની સુવિધાવાળા કમ્પ્યુટરથી તથા મોબાઇલ પર પણ સીધા ભરી શકાશે (ગુજરાત આરટીઈની વેબસાઈટ પર)
- આપ મોબાઇલ એપ દ્વારા પણ ફોર્મ ભરી શકો છો



Where to submit the form?

- After filling the form, take a print out of it
- Submit a copy of the required Aadhaar proof to the receiving center.
- A list of nearby acceptance centers will be seen in the print of the form for your convenience.

What if there is a mistake in the form filled?

A new form can be filled with correct information. The filling of a new form automatically cancels the old form filled.

How will you know if you have been admitted?

- You will be notified by SMS on the mobile number provided by you
- If you don't get an SMS due to any technical glitches, you should keep checking the web portal <http://www.rtegujarat.org> or <https://rte.orggujarat.com> from time to time.
- Immediately after getting selected under RTE, you are required to reach the school you have been allotted timely with the necessary support and get admission.
- If you do not get admitted within the specified time frame, your admission will be canceled and allotted to the next child in order.

ફોર્મ ભર્યા બાદ ક્યાં જમા કરાવવું?

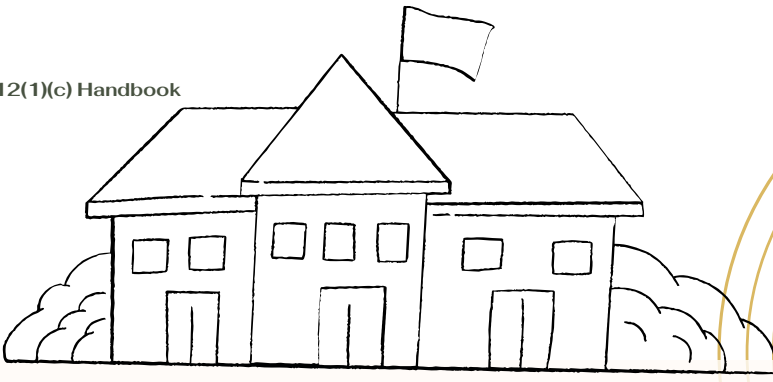
- ફોર્મ ભર્યા બાદ તેની પ્રિન્ટ લઇ
- જરૂરી આધાર પુરાવાની નકલ જોડી સ્વીકાર કેન્દ્ર (receiving center) પર જમા કરાવવાનું છે.
- આપની સગવડ માટે ફોર્મ ની પ્રિન્ટ માં નજીકના સ્વીકાર કેન્દ્રોની યાદી જોવા મળશે

ફોર્મ ભરવામાં ભૂલ થાય તો શું કરવું?

સાચી માહિતી સાથે નવું ફોર્મ ભરી શકાય છે. નવું ફોર્મ ભરવાથી ભરેલું જૂનું ફોર્મ આપમેળે રદ થઈ જાય છે.

મને કેવી રીતે ખબર પડે કે તને સ્કૂલમાં એડમિશન મળ્યું છે કે નહીં?

- આપે દર્શાવેલ મોબાઇલ નંબર પર SMS દ્વારા આપને જાણ કરવામાં આવશે.
- નેટવર્ક પ્રોબ્લેમ ના કારણે કોઈ વાર SMS ના પણ મળે તેથી આપે વખતોવખત વેબપોર્ટલ <http://www.rtegujarat.org> અથવા <https://rte.orggujarat.com> જોતા રહેવું.
- આપને પ્રવેશ મળ્યાની જાણ થયા બાદ તુરંત જ જે તે શાળામાં જરૂરી આધાર સાથે શાળાના સમયે પહોંચી જઈ પ્રવેશ મેળવી લેવો.
- જણાવેલ સમયમર્યાદામાં આપ પ્રવેશ નહિ મેળવો તો આપનો પ્રવેશ રદ થઈ જશે અને પછીના ક્રમના બાળકને ફાળવણી થઈ જશે



Which school will you get admission in?

- You will be allotted admission as per the priority and income preference of your category and according to the school's selection order.
- If the school seats of rank no. 1 of your choices are filled then you will get admission in the school of rank no. 2.
- If the school seats of rank no. 2 are filled then there will be admission in the school of rank no. 3
- Gradually admission will be allotted to the upcoming schools

What is the maximum number of schools you can choose?

- There is no maximum limit to choosing a school.
- You can choose as many schools as you want from among the schools located within the vicinity.
- It is advisable to choose as many schools as possible.

કઈ શાળામાં પ્રવેશ મેળવશો?

- આપની કેટેગરીની અગ્રતાક્રમ અને આવકની અગ્રતા મુજબ તથા શાળાના પસંદગી ક્રમ મુજબ આપને પ્રવેશ ફાળવામાં આવશે.
- જો આપની પસંદગીની ક્રમ નં ૧ ની શાળા ની સીટો ભરાઈ ગઈ હશે તો ક્રમ નં ૨ ની શાળામાં પ્રવેશ મળશે.
- અને જો ક્રમ ૨ની શાળાની સીટો ભરાઈ ગઈ હશે તો ક્રમ ૩ની શાળામાં પ્રવેશ મળશે.
- આમ ક્રમશઃ આવતી શાળાઓમાં પ્રવેશ ફાળવવામાં આવશે

તમે પસંદ કરી શકો તેવી શાળાઓની મહત્તમ સંખ્યા કેટલી છે?

- શાળા પસંદ કરવા માટે કોઈ મહત્તમ સીમા નથી.
- આપના રહેઠાણથી ઉલ્લેખિત કિમીમાં આવેલી શાળાઓ પૈકી આપ ચાહો એટલી શાળા પસંદ કરી શકો છો
- વધુમાં વધુ શાળા પસંદ કરવી હિતાવહ છે



What if the school refuses to admit you?

If a school refuses to give you admission despite fulfilling all the aforementioned criteria, you can take your grievance to the local authorities directly.

- First step of grievance redressal is at the School Management Committee.
- If that does not happen, the next step would be to file a complaint to the local authority.
- If the grievance has still not been redressed, the complainant could appeal to the SCPCR (State Commission for Protection of Child Rights)
- In states where SCPCR hasn't been created, RTE Act mandates the creation of the Right to Education Protection Authority (REPA).

How to file a complaint with the State Commission for Protection of Child Rights?

- In person:

Gujarat State Commission For Protection of Child Rights, Block-19, 3rd Floor, Dr. Jivraj Mehta Bhawan, Gandhinagar-382010

- By Telephone: 098-232-55600
- By Email: Sec.gscpcr@gmail.com
- By Fax: 09-232-55658

જો ખાનગી શાળા તમને આરક્ષણના લાભો આપવાનો ઇનકાર કરે તો શું?

જો કોઈ શાળા ઉપરોક્ત તમામ માપદંડોને પૂર્ણ કરવા છતાં તમને પ્રવેશ આપવાનો ઇનકાર કરે છે, તો તમે તમારી ફરિયાદ સીધી સ્થાનિક સત્તાવાળાઓ સુધી પહોંચાડી શકો છો.

- ફરિયાદ નિવારણનું પ્રથમ પગલું શાળા વ્યવસ્થાપન સમિતિમાં છે.
- જો તેમ ન થાય, તો આગળનું પગલું સ્થાનિક સત્તાધિકારીને ફરિયાદ નોંધાવવાનું રહેશે.
- જો ફરિયાદનું હજુ પણ નિરાકરણ કરવામાં ન આવ્યું હોય, તો ફરિયાદી SCPCR (સ્ટેટ કમિશન ફોર પ્રોટેક્શન ઓફ ચાઇલ્ડ રાઇટ્સ) ને અપીલ કરી શકે છે
- જે રાજ્યોમાં SCPCR ની રચના કરવામાં આવી નથી, RTE એક્ટ એ રાઈટ એજ્યુકેશન પ્રોટેક્શન ઓથોરિટી (REPA) ની રચના કરવાનો આદેશ આપે છે

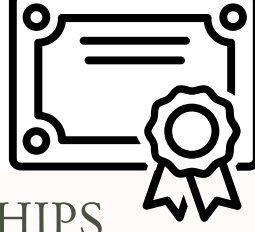
તમે બાળ અધિકારોના રક્ષણ માટેના રાજ્ય કમિશન હેઠળ કેવી રીતે ફરિયાદ કરશો?

- સરનામું:

બાળ અધિકાર સંરક્ષણ માટે ગુજરાત રાજ્ય કમિશન, બ્લોક-19, 3આરડી ફ્લોર, ડૉ. જીવરાજ મહેતા ભવન, ગાંધીનગર-382010

- ટેલિફોન દ્વારા: 098-232-55600
- ઈમેલ દ્વારા: Sec.gscpcr@gmail.com
- ફેક્સ દ્વારા: 09-232-55658





SCHOLARSHIPS

શિષ્યવૃત્તિ

1. SEB Primary /Secondary Scholarship Exam (PSE - SSE Exam)

Official website: www.sebexam.org

Medium of examination: only Gujarati

• Eligibility for primary education scholarship:

- 1.Children enrolled in standard 6 in current academic year in government school/ private aided or unaided school.
- 2.Had received minimum 50% percentage or equivalent grade in standard 5.
- 3.Syllabus for examination- everything taught from standard 1 to 5.

• Eligibility for secondary education scholarship:

- 1.Children enrolled in standard 9 in current academic year in government school/ private aided or unaided school.
- 2.Had received minimum 50% percentage or equivalent grade in standard 8.
- 3.Syllabus for examination- everything taught from standard 6 to 8.

1. એસઈબી પ્રાથમિક /માધ્યમિક શિષ્યવૃત્તિ પરીક્ષા (પીએસઈ - એસએસઈ પરીક્ષા)

સત્તાવાર વેબસાઈટ: www.sebexam.org

પરીક્ષાનું માધ્યમ: માત્ર ગુજરાતી

• પ્રાથમિક શિક્ષણ શિષ્યવૃત્તિ માટેની લાયકાત-

1. સરકારી શાળા/ખાનગી અનુદાનિત અથવા અનુદાન વિનાની શાળામાં ચાલુ શૈક્ષણિક વર્ષમાં ધોરણ 6માં પ્રવેશ મેળવનારા બાળકો.
2. ધોરણ 5માં ઓછામાં ઓછી 50 % અથવા તેને સમકક્ષ ગ્રેડ મેળવ્યો હોત.
3. પરીક્ષા માટેનો અભ્યાસક્રમ - ધોરણ 1 થી 5 સુધી શીખવવામાં આવતી દરેક વસ્તુ.

• માધ્યમિક શિક્ષણ શિષ્યવૃત્તિ માટેની લાયકાત-

1. સરકારી શાળા/ખાનગી અનુદાનિત અથવા અનુદાન વિનાની શાળામાં ચાલુ શૈક્ષણિક વર્ષમાં ધોરણ 9 માં પ્રવેશ મેળવનારા બાળકો.
2. ધોરણ 8 માં ઓછામાં ઓછી 50 % અથવા તેને સમકક્ષ ગ્રેડ મેળવ્યો હોત.
3. પરીક્ષા માટેનો અભ્યાસક્રમ - ધોરણ 6 થી 8 સુધી શીખવવામાં આવતી દરેક વસ્તુ.





2. HDFC Bank Parivartan's ECS Scholarship

- Scholarships for school students of class 6th to 12th
- Candidates get selected by their performance in the aptitude test later called in for an interview round
- Monetary assistance of up to ₹ 75,000

3. Pre-Matric Scholarship

- Given by the Ministry of Minority Affairs, Government of India
- Students of class 1st to 10th of minority communities can apply
- Minority communities such as; Muslim, Christian, Sikh, Buddhist and Parsi with an annual family income of ₹ 1 lakh or below

4. RD Birla Scholarship

- Students from grades 1 to 10 of all recognized education boards in India can participate in this exam
- Scholarship tests consist of one paper only
- Top performers selected from the National Level category will be awarded a scholarship worth Rs. 1,00,000 (maximum).

2. એચડીએફસી બેંક પરિવર્તનની ઇસીએસ શિષ્યવૃત્તિ

- ધોરણ 6 થી 12 ના શાળાના વિદ્યાર્થીઓ માટે શિષ્યવૃત્તિ
- ઉમેદવારો યોગ્યતા પરીક્ષણમાં તેમના પ્રદર્શન દ્વારા પસંદ કરવામાં આવે છે અને પછીથી ઇન્ટરવ્યુ રાઉન્ડ માટે બોલાવવામાં આવે છે
- ₹ 75,000 સુધીની નાણાકીય સહાય

3. પ્રિ મેટ્રિક્ શિષ્યવૃત્તિ

- ભારત સરકારના Ministry of Minority Affairs દ્વારા આપવામાં આવેલ
- લઘુમતી સમુદાયોના ધોરણ 1 થી 10 ના વિદ્યાર્થીઓ અરજી કરી શકે છે
- લઘુમતી સમુદાયો જેમ કે; મુસ્લિમ, ખ્રિસ્તી, શીખ, બૌદ્ધ અને પારસીઓની વાર્ષિક પારિવારિક આવક રૂ. ૧ લાખ કે તેથી ઓછી છે

4. આર.ડી.બિરલા શિષ્યવૃત્તિ

- ભારતના તમામ માન્ય શિક્ષણ બોર્ડના ધોરણ 1 થી 10 ના વિદ્યાર્થીઓ આ પરીક્ષામાં ભાગ લઈ શકે છે
- શિષ્યવૃત્તિ ચકાસણીમાં માત્ર એક જ પેપર હોય છે
- રાષ્ટ્રીય સ્તરની કેટેગરીમાંથી પસંદગી પામેલા ટોચના કલાકારોને રૂ. 1,00,000 (મહત્તમ) શિષ્યવૃત્તિ આપવામાં આવશે.

EDUCATIONAL RIGHTS IN INDIA



ARTICLE 21A

"The state shall provide free and compulsory education to all children between the ages of 6 and 14 through a law that it may determine." In 2009, the Right to Education Act was passed in light of Article 21A.

ARTICLE 45

Obliges the State to make every effort to provide free and compulsory education to every child until they complete the age of 14 years, within ten years from the commencement of the Constitution.



ARTICLE 51 A(K)

Duty of the parent or guardian to provide opportunities for education to his child, as the case may be, between the age of 6 and 14.

FREE LEGAL AID

ARTICLE 39A

Equal Justice and Free Legal Aid

- mandates for free legal aid to the poor and weaker sections of society
- By way of suitable legislations or schemes or in any other way, to ensure that opportunities for securing justice are not denied to any citizen by reason of economic or other disabilities



ARTICLE 14

Makes it obligatory for the State to ensure equality before law and a legal system which promotes justice on a basis of equal opportunity to all.

ભારતમાં શૈક્ષણિક અધિકારો



અનુચ્છેદ 21A

"રાજ્ય 6 થી 14 વર્ષની વયના તમામ બાળકોને એક કાયદા દ્વારા મફત અને ફરજિયાત શિક્ષણ પ્રદાન કરશે જે તે નક્કી કરી શકે છે." 2009માં આર્ટિકલ 21(એ) ના પ્રકાશમાં રાઈટ ટુ એજ્યુકેશન (RTE)એક્ટ પસાર કરવામાં આવ્યો હતો

ભારતના બંધારણની કલમ 45

રાજ્યની નીતિનો માર્ગદર્શક સિદ્ધાંત બંધારણના આરંભથી દસ વર્ષની અંદર, 14 વર્ષની ઉંમર પૂરી ન થાય ત્યાં સુધી દરેક બાળકને મફત અને ફરજિયાત શિક્ષણ પૂરું પાડવાના તમામ પ્રયત્નો કરવાની રાજ્યને ફરજ પાડી હતી.



ભારતના બંધારણની કલમ ૫૧ એ (ક)

6 થી 14 વર્ષની વયની ઉંમરે પોતાના બાળકને શિક્ષણની તકો પૂરી પાડવાની માબાપ કે વાલીની ફરજ

મફત કાનૂની સહાય

કલમ 39એ

સમાન ન્યાય અને મફત કાનૂની સહાય

- સમાજના ગરીબ અને નબળા વર્ગોને મફત કાનૂની સહાય માટે આદેશ
- યોગ્ય કાયદાઓ અથવા યોજનાઓ દ્વારા અથવા અન્ય કોઈ પણ રીતે, એ સુનિશ્ચિત કરવા માટે કે આર્થિક અથવા અન્ય વિકલાંગતાને કારણે કોઈ પણ નાગરિકને ન્યાય મેળવવાની તકો નકારવામાં ન આવે



ભારતના બંધારણની કલમ 14

મા પણ રાજ્ય માટે કાયદા સમક્ષ સમાનતાની ખાતરી કરવી ફરજિયાત બનાવવામાં આવી છે અને એક કાનૂની વ્યવસ્થા કે જે તમામને સમાન તકના આધારે ન્યાયને પ્રોત્સાહન આપે છે

ABOUT GCWCR

GNLU Centre for Women and Child Rights was established in September 2020 to develop, promote and support advanced interdisciplinary studies and research at the intersection of law and policy within the domain of women and child rights. Since the inception of the Centre, there have been efforts to strengthen public policy in the area of the Right to Education in India through independent, non-partisan and rigorous research and analysis.

GCWCR વિશે

જીએનએલયુ સેન્ટર ફોર વિમેન એન્ડ ચાઇલ્ડ રાઇટ્સની સ્થાપના સપ્ટેમ્બર 2020 માં મહિલાઓ અને બાળ અધિકારોના ક્ષેત્રમાં કાયદા અને નીતિના આંતરછેદ પર અદ્યતન આંતરશાખાકીય અભ્યાસો અને સંશોધનને વિકસાવવા, પ્રોત્સાહન આપવા અને ટેકો આપવા માટે કરવામાં આવી હતી. કેન્દ્રની શરૂઆતથી જ સ્વતંત્ર, બિનપક્ષપાતી અને કઠોર સંશોધન અને વિશ્લેષણ દ્વારા ભારતમાં રાઇટ ટુ એજ્યુકેશનના ક્ષેત્રમાં જાહેર નીતિને મજબૂત બનાવવાના પ્રયાસો થઈ રહ્યા છે.



**GNLU Centre for
Women and Child Rights**



ABOUT GNLU

Gujarat National Law University is a premier national law university in India established under the Gujarat National Law University Act, 2003. It has carved its name in legal education, innovative interdisciplinary teaching and research in niche areas.

GNLU વિશે

ગુજરાત નેશનલ લો યુનિવર્સિટી એ ભારતની અગ્રણી નેશનલ લો યુનિવર્સિટી છે, જેની સ્થાપના ગુજરાત નેશનલ લો યુનિવર્સિટી એક્ટ, 2003 હેઠળ કરવામાં આવી છે. તેણે કાનૂની શિક્ષણ, નવીન આંતરશાખાકીય શિક્ષણ અને વિશિષ્ટ ક્ષેત્રોમાં સંશોધન માં પોતાનું નામ કોતર્યું છે



Gujarat National Law University

Gujarat National Law University
Attalika Avenue, Knowledge Corridor,
Koba, Gandhinagar-382 426,
Gujarat, INDIA

Compiled and Created by: Designed by:

- Ms. Janshi Naik
- Mr. Priyanshu Agarwal

- Ms. Akshata Modi
- Mx. Anam Syed
- Ms. Nidhi Suman

સર્જક અને સંગ્રાહક:

- કુ. જ્ઞાનશી નાઈક
- શ્રી. પ્રિયાંશુ અગ્રવાલ

નિર્માણકાર

- કુ. અક્ષતા મોદી
- અનમ સૈયદ
- કુ. નિધિ સુમન